

# Nu kan HELE familien tage top-billeder ...

**Med den nye Top Shot har Canon overhalet de fleste af konkurrenterne i kompakt-klassen indenom. Jan Steving havde kameraet med på ødegårds weekend i Sverige og på Tivolitur med en sød pige ...**

Ligesom sine storesøskende i SLR-klassen har Canon Top Shot et iøjenfaldende design. Kameraet er ganske enkelt rart at have i hånden, takket være dets blødt svungne former og en gummibeklædning, der giver et fast greb, selv når man sveder i hånden. De fleste af Top Shot's konkurrenter har *ikke* denne ergonomiske udformning, men er tværtimod *kantede* at holde på.

Man får med andre ord et godt førstehåndsindtryk (undskyld udtrykket!) af Canon Top Shot. Men hvordan er kameraet at fotografere med i praksis. Og hvordan er betjeningsknapperne placeret?

## Enhånds betjening

Normalt er der faktisk kun tre knapper, man skal bruge, nemlig knapper for tænd/sluk af kameraet, samt udløserknappen. Og disse betjenes alle med højre hånd, som man også holder om kameraet med. Alle andre, »mere specielle« knapper er gemt godt af vejen, så man ikke kommer til at trykke på dem ved en fejltagelse. Top Shot henvender sig derfor i høj grad til dem, der ønsker *problemfri* fotografering.

De to aktiveringsknapper sidder til højre for objektivet. Ved et tryk på den øverste springer objektiv-



Sød pige i Tivoli. Canon Top Shot klarede motivet til UG - de eksponeringsforskelle, der på testfilmen, lå langt indenfor farvenegativfilmens tolerancer.





Canon Top Shot er elegant formgivet - også når man ser det oppefra.

dækslet til side, og samtidigt tændes angivelsen af billednummeret i LCD-vinduet til højre for søgeren. Med knappen nedenunder slukker man kameraet og skyder dækslet for igen, så objektivet beskyttes.

Frontlinsen ligger i øvrigt så tilbage, at den er godt beskyttet, selv når dækslet er skudt til side. Samtidigt giver dette design en vis afskærmning ved fotografering i modlys. Og kameraet er netop særligt velegnet til modlysoptagelser - herom senere.

Udløserknappen sidder lige dér, hvor pegefingeren helt naturligt placerer sig, når man griber om kameraet. Så også her er ergonomien sat i højsædet.

### Nyheder?

Hvis vi ser bort fra designet, så er der egentlig ikke noget nyt i Top Shot. Men Canon har med dette kamera formået at samle essensen af de sidste års vigtigste nyskabelser på området - og har gjort det med stort talent.

Det var således Olympus, der kom først med en automatik, der ikke alene fyrer flashen af i svagt lys, men også når motiverne er kontrastrige - som man kender det fra modlys situationer. Olympus On Line reagerer dog kun på ekstremt høje kontraster, mens Canons kontrastautomatik er en anelse mere følsom.

Og når vi nu taler om flashen, så kan den for Canon Top Shots vedkommende kobles fra i de tilfælde, hvor man først og fremmest ønsker at fange motivets stemning. Knappen for udkobling af flashen sidder diskret i bunden af kameraet, men er alligevel ret nem at bruge.

### Med og uden stativ

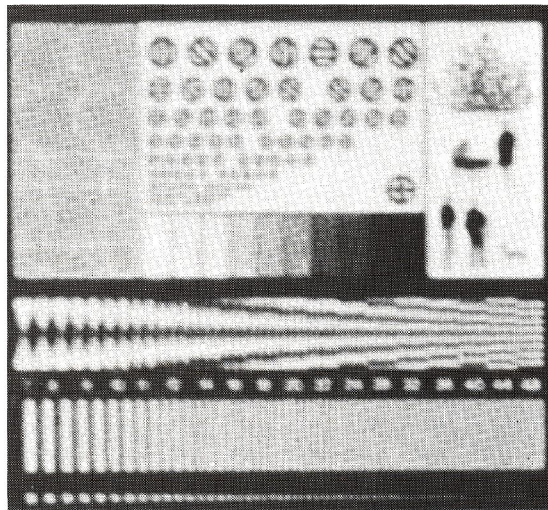
Fra Mamiya U lommekameraet, som ikke længere produceres, har Canon hentet ideen til en tilt-funktion, så man kan vippe kameraet, når man bruger et bord eller lignende som stativ ved fotografering med selvdøser.

«Tilt-funktionen» består i al sin enkelhed af en oval drejeknap, som sidder indfældet i bunden af kameraet. Ved at dreje knappen får man den til at stikke mere eller mindre ud forinden, og den kommer derved til at fungere som et støtteben, så kameraet kan vippes gradvist frem og tilbage. Derved kan man indstille motivudsnittet helt præcist.

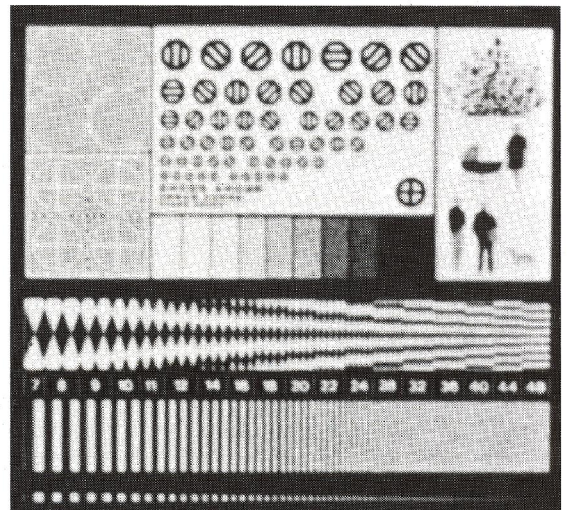
Kameraet har naturligvis også et almindeligt stativgevind.

### Nærindstilling

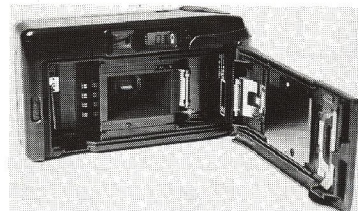
«Nærgrænsen» er en anden af fordelene ved Canon Top Shot. Den automatiske afstandsindstilling går nemlig helt ned til 55 cm, og hvis man kommer for tæt på, så begynder en grøn lampe at blinke i søgeren som advarsel.



Canon Top Shot giver excellent skarphed i hele centerområdet, selv ved fotografering på fuld blændeåbning.



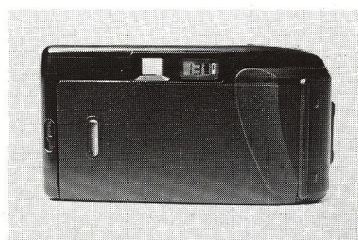
Under normale lysforhold er skarpheden også fin i kanten af billedfeltet - men den fortager sig noget på fuld blændeåbning, sådan som det ses her.



I det indre er Canon Top Shot ret konventionelt kamera, med DX-afmåling og automatisk filmindlægning.



Ved hjælp af et par knapper på fronten skyder man objektivdækslet til og fra.



Et LCD-vindue angiver billednummeret og lithium-batteriets tilstand.

### Fortrydelsesret

Filmindlægningen er let. Luk op, læg filmpatronen i, og luk igen - hvorefter filmen automatisk trækkes frem til billede nummer 1.

Når filmen er taget færdig, spoles den automatisk helt ind i kassetten, så man risikerer ikke at komme til at genbruge den. Men jeg havde nu alligevel hellere set, at filmtungen stak ud af kassetten efter endt tilbage-spuling. Top Shot giver nemlig mulighed for at spole filmen tilbage, inden den er taget færdig, f.eks. hvis man ønsker at skifte til en anden filmtype. Men hvordan kan man så komme til at tage resten af optagelserne på den første film?

Filmfølsomheden registreres automatisk indenfor området 50 - 1600 ISO for film med DX-kodning. Ved film uden DX-kodning indstilles lysmåleren til 100 ISO.

Objektivet er en 38 mm/f2,8. Det giver som forventet udmærkede billeder, men skarpheden fortager sig dog noget i hjørnerne, når man fotograferer på største blændeåbning. Her klarer kameraer som Olympus AF-1 On Line og Minolta AF-Z sig bedre.

### Konklusion

Det er bestemt ikke uden grund, at Canon Top Shot er valgt til «European Compact Camera of the Year», for det er et fint familiekamera. Men der er - naturligvis - også noget at kritisere.

Generelt gælder det, at de såkaldte »lommekameraer« faktisk er lige store nok til en almindelig lomme, og her er Canon Top Shot ingen undtagelse. Men alligevel er man

imponeret over størrelsen, for der er jo utroligt mange, automatiske, funktioner indbygget.

Top Shot havde dog fået en del flere plusser hos mig, hvis den var alt-vejr's sikret som Olympus On Line. Og det ville også være en fordel, hvis batterilågen kunne åbnes uden brug af værktøj - selv om lithium batteriet jo kun skal skiftes med ca. fem års interval.

### TEKNISKE DATA FOR CANON TOP SHOT

**Kameratype:** Fulldautomatisk 24x36 mm autofokuskamera.

**Filmformat:** 35 mm standard DX kodet film, 24x36 mm.

**Objektiv:** Canon 2,8/38 mm.

**Søger:** lysramme med autofokus sigteramme, sigteramme til optagelser tæt på - 0,55 m, en grøn advarselampe og rød indikatorlampe for flashaktivering.

**Fokusering:** Infrarødt autofokussystem. Fokus kan fastlåses. Fokuseringsområde fra 0,55 m til uendeligt.

**Eksponeringsstyring:** programmeret automatisk styret fra EV 6 (f 2,8 - 1/8 sek.) til EV 17 (f 16 - 1/500 sek.) ved 100 ISO film.

**Filmfølsomhed:** Automatisk indstilling af filmfølsomhed med DX kodet film ISO 50-1600.

**Filmindlægning:** Automatisk fremtræk til første billede. Når filmen er taget færdig, spoles den automatisk helt tilbage i patronen. Det er muligt at spole tilbage midt i en film ved tryk på en tilbage-spulingsknapp.

**Selvdøser:** Selvdøserknappen aktiveres, en rød lysdiode tændes automatisk, eksposering efter 10 sek.

**Flash:** Aktiveres ved svagt lys og kontrastrige optagelser. Flash kan sættes ud af funktion manuelt. **Objektivspærre:** Front-skydedæksel. Lukkeren er spærret, når dækslet er lukket.

**Strømforsyning:** 6 V lithiumbatteri.

**Databagstykke:** Fås som ekstraudstyr.

**Mål:** 132x71x50 mm, vægt 307 gram.

**Pris:** ca. 2.600 kr.